

Маршрутизация обучающихся групп повышенного психолого-педагогического внимания

**Региональное методическое объединение
педагогов-психологов,
заседание 1**

1. Ключевые задачи развития психолого-педагогической помощи на 2025-2026 уч.г.

- формирование общей психолого-педагогической культуры среди субъектов образовательных отношений
- подготовка и внедрение цифровой образовательной платформы «Цифровой психолог»
- сопровождение обучающихся из числа семей участников (ветеранов) СВО
- развитие психологической службы в системе дополнительного образования
- укрепление межведомственного взаимодействия с организациями здравоохранения
- внедрение психолого-педагогических технологий в сфере безопасности

2. Психолого-педагогическое сопровождение случая: практико-ориентированный подход

Практическое применение в психолого-педагогической деятельности Навигаторов профилактики



Инструкция к Навигатору профилактики и описание памяток
для классных руководителей, педагогов и специалистов по различным видам
девиантного (отклоняющегося) поведения обучающегося
ВЕРСИЯ 2022

Уважаемые коллеги!

Вашему вниманию предлагается обновленная версия 2022 года *Методических материалов по признакам девиаций, действиям специалистов органов и организаций системы образования в ситуациях социальных рисков и профилактике девиантного поведения обучающихся* — Навигатор профилактики и памятки по различным видам девиантного (отклоняющегося) поведения. Пакет разработок состоит из следующих материалов:

Навигатор профилактики (серая гамма) - содержит в себе обобщенные признаки различных видов девиантного поведения и общий алгоритм действий классного руководителя, иных педагогов и специалистов образовательных организаций. Общий алгоритм включает действия в рамках межведомственного взаимодействия специалистов органов и учреждений системы профилактики безнадзорности и правонарушений несовершеннолетних. Все виды отклоняющегося поведения и их основные признаки включены в цветовую индикацию, которая выполняет функцию своеобразного путевода по памяткам. Все виды отклоняющегося поведения дополнены формами проявления, а также указаны основные признаки девиантного поведения, которые включены в цветовую индикацию, выполняющую функцию своеобразного путевода по памяткам. Среди новых форм добавлены признаки рискованного поведения онлайн, несущего потенциальную опасность для обучающегося, риска нападения обучающимся на образовательную организацию (признаки риска совершения особо опасного деяния и специальный алгоритм действий). Обобщенные признаки дают возможность соотнести их с тем или иным видом отклоняющегося поведения, каждый из которых имеет определенный цвет и номер, что позволит вам достаточно быстро найти нужную памятку по цвету и номеру. Общий алгоритм действий может быть использован вами и другими специалистами образовательной организации в процессе профилактической работы с детьми, подростками и их родителями. Главными людьми в жизни ребенка являются родители, поэтому важно постоянно поддерживать с ними контакт, развивать отношения сотрудничества и в каждом конкретном случае выработать способы решения трудных ситуаций с их участием с учетом действующего законодательства. Предложенные в памятках алгоритмы действий педагогов и иных специалистов учитывают не только психологическую, психолого-педагогическую и социально-психологическую специфику поведенческих проблем, но также и правовой контекст в процессе реализации комплексной помощи детям и семьям. **Навигатор профилактики логически связан с памятками по видам отклоняющегося поведения:**

- Социально-психологическая дезадаптация (желтая гамма).** Сама по себе дезадаптация не является видом отклоняющегося поведения, но может быть в некоторых случаях причиной или следствием поведенческих проблем и трудностей, а также усиливать их. Вы найдете в этой памятке описание более конкретных признаков, причин дезадаптации и сможете ориентироваться в том, как выстроить логику взаимодействия с ребенком, родителями и коллегами в индивидуальной работе.
- Раннее проблемное (отклоняющееся) поведение (оранжевая гамма).** В некоторых случаях поведенческие проблемы начинаются не в подростковом периоде, а в более ранних возрастах, преимущественно после 5 лет и до 12 лет. При этом речь идет о достаточно стойких проявлениях ненадлежащего поведения, которые требуют не только пристального внимания, но и организации ранней комплексной помощи детям. В данной памятке вы можете ознакомиться с признаками такого поведения, его возрастной спецификой, техникой дифференциации поведенческих проблем от нормативных возрастных особенностей, а также с возможными действиями в рамках профилактической работы с ребенком и его родителями.
- Агрессивное поведение (розовая гамма).** Буллинг, иные формы агрессии в последние годы проявляются не только в физической реальности, но и в виртуальном пространстве, что в ряде случаев приводит к скрытым, латентным конфликтам, серьезным напряжениям в отношениях и неблагоприятной атмосфере в классе. При этом важно иметь в виду, что в случаях проявления агрессивного поведения важно работать не только с буллером или агрессором, но также и с жертвой, поскольку именно она является пострадавшей стороной и требует не меньшего внимания к себе и своим потребностям. Признакам агрессивного поведения и киберагрессии посвящена данная памятка, и включает возможные действия педагогов в конфликтных и иных ситуациях, связанных с подобным поведением.

© МОСКОВСКИЙ ГОСУДАРСТВЕННЫЙ ПСИХОЛОГО-ПЕДАГОГИЧЕСКИЙ УНИВЕРСИТЕТ

МИНИСТЕРСТВО ПРОСВЕЩЕНИЯ
РОССИЙСКОЙ ФЕДЕРАЦИИ



МИНИСТЕРСТВО ЗДРАВООХРАНЕНИЯ
РОССИЙСКОЙ ФЕДЕРАЦИИ



Делибалт В.В., Дозорцева Е.Г., Борисенко Е.В.,
Богданович Н.В., Дворянчиков Н.В.

НАВИГАТОР ПРОФИЛАКТИКИ ВИКТИМИЗАЦИИ ДЕТЕЙ И ПОДРОСТКОВ

Версия 1.0

Методические материалы по алгоритмам действий специалистов в ситуациях выявления тревожных факторов поведения несовершеннолетних обучающихся, свидетельствующих о совершении противоправных посягательствах в их отношении, в том числе против половой неприкосновенности



mgppu.ru/about/publications/prevention_of_victimization

Психолого-педагогическое сопровождение случая: практико-ориентированный поход

■ Кейс №1

Ученица 8-го класса Полина М. сегодня опять отказалась отвечать у доски... Каждый раз теперь говорит, что не готова... Девочка, вообще-то, добросовестная и ответственная, училась раньше довольно хорошо... На уроки стала постоянно опаздывать, выглядит сонливой и вялой... За собой не следит, выглядит как-то неопрятно, небрежно. Собираемся ехать на экскурсию с классом, она отказалась... Смотрю и на переменах чаще остается одна, сидит с наушниками или рисует в тетради.

Учителя все чаще делают ей замечание по поводу оценок и пугают, что не сдаст ОГЭ. Вроде внешне Полина на это реагирует отстраненно, но ребята заметили, что плачет в туалете. Кто-то из одноклассников сказал, что якобы видели порезы на предплечье, когда переодевались на физкультуре. Не знаю, правда ли... Меня настораживает ее поведение...

Психолого-педагогическое сопровождение случая: практико-ориентированный поход

■ Задания Кейса №1

1. Определите к какой ситуации социально-психологического риска относится ситуация
2. Определите категорию обратившегося
3. Сформулируйте причину обращения / Запрос
4. Квалифицируйте проблему как: не является острой проблемой, сложный случай, кризисный случай, требует помощи других специалистов
5. Каких специалистов внутри ОО необходимо привлечь к работе по данному случаю, в какой части и с какой целью
6. В рамках предварительного исследования случая и сбора дополнительного анамнеза, что должно находиться в поле зрения педагога-психолога
7. Поделитесь, какие диагностические методы, можно использовать для углубленной диагностики
8. Опишите маршрут деятельности педагога-психолога при сопровождении этого случая

Психолого-педагогическое сопровождение случая: практико-ориентированный поход

■ Кейс №2

Классный руководитель 5Б класса знакомит учеников с новенькой девочкой Алией Р. По национальности она туркменка, по-русски говорит с трудом, доброжелательна. Накануне, отец девочки, устраивая ребенка в школу, предупредил директора и классного руководителя, что перевод ребенка в данную школу был вынужденным из-за дискриминации ребенка по национальному признаку в предыдущей школе.

В первый же день пребывания Алии в школе, прощаясь с родителями и детьми после уроков, кл.рук. Наталья Петровна услышала некорректные и обидные реплики родителей в адрес новенькой ученицы по поводу ее плохого владения русским языком, восточной внешности и ношении платка. На следующий день аналогичные высказывания учитель услышала от детей, но решила, пока на это не реагировать, а понаблюдать за ситуацией...

Психолого-педагогическое сопровождение случая: практико-ориентированный поход

■ Задания Кейса №2

1. Определите к какой ситуации социально-психологического риска относится ситуация
2. Определите категорию обратившегося
3. Сформулируйте причину обращения / Запрос
4. Квалифицируйте проблему как: не является острой проблемой, сложный случай, кризисный случай, требует помощи других специалистов
5. Прокомментируйте действия классного руководителя, каковы они должны быть в подобной ситуации
6. Какого рода риски развития деструктивного поведения вы видите в данной ситуации
7. Опишите маршрут деятельности педагога-психолога при сопровождении этого случая

Психолого-педагогическое сопровождение случая: практико-ориентированный поход

■ Кейс №3

О сложившейся ситуации в отношении обучающегося 7-го класса Саши С. с педагогом-психологом поделилась его одноклассница - подруга...

Она рассказала о том, что их одноклассник Валера М. создал группу ВКонтакте «Истории Саши Сукова». Он и его друзья пишут насмешливые и издевательские истории, в которых выставляют Сашу придурком, смеются над фамилией, выкладывают его фото с гадкими подписями. Каждый день они продолжают добавлять обидные комментарии и приглашают всех, в том числе и друзей Саши из социальных сетей. Хвастаются, что количество подписчиков растет.

«Я пробовала защитить Сашу, написала на стене, чтобы они закрыли группу, но ничего не изменилось»... «Саша сказал, что не хочет говорить об этом бабушке, не хочет ходить из-за этого в школу, а может он попросится перевести его в другую школу»...

Психолого-педагогическое сопровождение случая: практико-ориентированный поход

■ Задания Кейса №3

1. Определите к какой ситуации социально-психологического риска относится ситуация
2. Определите категорию обратившегося
3. Сформулируйте причину обращения / Запрос
4. Квалифицируйте проблему как: не является острой проблемой, сложный случай, кризисный случай, требует экстренного (оперативного) реагирования
5. Какого рода риски развития деструктивного поведения вы видите в данной ситуации
6. Что, по-вашему, должно находиться в поле зрения педагога-психолога
7. Достаточно ли, по-вашему, проработать данную проблему только с обучающимися
8. Опишите маршрут деятельности педагога-психолога при сопровождении этого случая

2. Работа классного руководителя со случаем

«Антибуллинговый договор класса»

- ✓ Я отказываюсь от поведения, причиняющего вред другому человеку.
- ✓ Я отказываюсь от такого поведения, в котором осознанно обижаю другого человека и причиняю ему боль.
- ✓ Я говорю с самим человеком, а не обсуждаю его с другими за его спиной.
- ✓ Я с уважением отношусь к другим людям, их качествам, мнениям, особенностям
- ✓ Я забочусь о том, чтобы наш класс был единым и дружным.
- ✓ Я не терплю никаких проявлений буллинга в нашем классе и школе.
- ✓ В общении с другими я отказываюсь от использования оскорбляющих прозвищ, жестов, слов, унижающих другого.
- ✓ Я не участвую в создании и распространении информации, слухов и сплетен, выставяющих человека в плохом свете, - ни на словах, ни в письменном виде, ни в картинках, фотографиях, ни в прямом общении, ни по телефону, ни в интернете.
- ✓ Если я замечаю травлю, то оказываю поддержку человеку, оказавшемуся в роли жертвы, и встаю на его сторону. Я не оставляю его в одиночестве!
- ✓ Я беру на себя обязательство выступать против буллинга, где бы я его не заметил и, если я вижу его проявления, то незамедлительно начинаю действовать!

Психолого-педагогическое сопровождение случая: практико-ориентированный поход

■ Кейс №4

В школе произошла ситуация в отношении ученицы 5 класса...

Маму Наташи М. вызвали в школу, где сообщили о том, что фото и видео интимного характера ее дочери распространилось в Сети Интернет и получило широкую огласку среди обучающихся ОО, педагогов, родителей, а также жителей населенного пункта, в котором проживает семья девочки.

Шокированная событием мама, придя домой, побила дочку, от чего Наташа перестала разговаривать дома с родителями, сестрой и братом, отказывается ходить в школу. Родитель обратился в поликлинику за справкой, чтобы не было прогулов, там отказали, поскольку нет оснований.

Следственный комитет возбудил уголовное дело по случаю.

Характеристика личностных особенностей и поведения девочки со школы: старший ребенок в многодетной семье, обучается с 1-го класса, учиться слабовато, по характеру доброжелательная, на мероприятиях в классе проявляет себя как присутствующая, эмоционально включается. Более оживленно общается только с одной девочкой, всегда в отношении с одноклассниками ведет себя замкнуто, соблюдает дистанцию....

Психолого-педагогическое сопровождение случая: практико-ориентированный подход

■ Задания Кейса №4

1. Определите к какой ситуации социально-психологического риска относится ситуация
2. Определите категорию обратившегося
3. Сформулируйте причину обращения / Запрос
4. Квалифицируйте проблему как: не является острой проблемой, сложный случай, кризисный случай, требует экстренного (оперативного) реагирования
5. Каких специалистов внутри ОО необходимо привлечь к работе по данному случаю, в какой части и с какой целью
6. В рамках предварительного исследования случая и сбора дополнительного анамнеза, что должно находиться в поле зрения педагога-психолога
7. Определите диагностические методы, которые можно использовать для углубленной диагностики
8. Опишите маршрут деятельности педагога-психолога при сопровождении этого случая

■ Кейс №5

Классный руководитель, обеспокоенный состоянием обучающейся 9-го класса, обратился к педагогу-психологу с просьбой поговорить с ребенком...

Со слов педагога, вызывает волнение психологическое состояние Маши Н., которая является с 1-го сентября новенькой в классе по причине переезда семьи по новому адресу. Девочка скрытная, замкнутая, в контакт с одноклассниками почти не вступает, но ребята ее приняли. Уроки не пропускает, демонстрирует не прочные знания, однако домашние задания выполняет, претензий со стороны педагогов не было. Ведет себя подавленно, периодически плачет, на руках следы от самопорезов, которые тщательно скрывает. Попросила о встрече с психологом сама.

На консультации у психолога после установления контакта девочка рассказывает о том, что в течении времени сводный старший брат принуждает ее к сексуальным отношениям... Со стороны соседа также чувствует посягательства непотребного содержания... Боится рассказать об этом родителям, поскольку в детско-родительских отношениях присутствует непонимание, имеет место жестокое обращение и наказания.

На следующий день на консультации в конце рабочего дня психолог выслушала переживания ребенка, оказала психоэмоциональную поддержку, мотивировала Машу на то, что ей нужна в том числе и правовая защита... Посоветовала незамедлительно рассказать родителям о ситуации, дала свой телефон для связи, чтобы та сообщила о состоявшемся с мамой разговоре.

Психолого-педагогическое сопровождение случая: практико-ориентированный поход

■ Задания Кейса №5

1. Определите к какой ситуации социально-психологического риска относится ситуация
2. Определите категорию обратившегося
3. Сформулируйте причину обращения / Запрос
4. Квалифицируйте проблему как: не является острой проблемой, сложный случай, кризисный случай, требует экстренного (оперативного) реагирования
5. В чем заключается ошибка психолога
6. В рамках предварительного исследования случая и сбора дополнительного анамнеза, что должно находиться в поле зрения педагога-психолога
7. Опишите маршрут деятельности педагога-психолога при сопровождении этого случая

Кейс №5: Меры первой психологической помощи ребенку после насилия

- сообщить, что насилие закончилось и ребенок находится в безопасности
- создать спокойную и доверительную обстановку (устранить посторонних, отвести ребенка в отдельное помещение, но не оставлять одного)
- проявить внимание и сочувствие к тому, что говорит ребенок
- активно слушать и дать возможность выговориться
- не стараться утешить ребенка, дать возможность отреагировать все эмоции и выплакаться (горе, страх, гнев, вину, обиду, отчаяние)
- не запрещать эмоции («успокойся, возьми себя в руки» и т.д.) и не обесценивать случившееся («это не конец света, это все пройдет и переживется»)
- выяснить и удовлетворить насущные потребности ребенка (вода, пища, информация)
- если ребенок находится без сопровождения, то выяснить у него, кто является доверенным взрослым с кем можно связаться для оказания поддержки (родитель, другой родственник, опекун, воспитатель, педагог)
- Аналогичная помощь может понадобиться и родителю, находящемуся в стрессовом состоянии после известия о сексуальном насилии над ребенком

Кейс №5: Правила оказания первой психологической помощи

- **Раздельное реагирование.** - Дать ребенку и родителю выплеснуть свой аффект отдельно друг от друга (во избежание закрепления чувства вины у ребенка в ответ на реплики родителя «Почему ты меня не послушала?», «Почему ты мне не сказал?», «А я тебя предупреждал!» и др.)
- **Предотвратить риски самоповреждения.** - При наличии суицидальных высказываний, истерики, бредовых состояний и галлюцинаций - вызвать скорую помощь; убрать возможно опасные предметы, контролировать доступ к окнам и лестничным пролетам.
- **Не проявлять отрицания.** - Если ребенок проявляет агрессию (грубость, ругань, хамство) по отношению к любому взрослому, то не реагировать ответно, не проявлять отрицательного отношения (расстраиваться, ругать, стыдить, обвинять).
- **Не навязывать помощь** - тем, кто ее не желает, но демонстрировать участие и безусловное принятие, доброжелательность и душевное тепло, сочувствие и понимание.
- **Рассказать о последующем.** – После того, как ребенок и родитель успокоились, важно рассказать им в доступной форме, какие действия и процедуры ждут их дальше, минимизация страха неизвестности и восстановить контроль)..

Психолого-педагогическое сопровождение случая: практико-ориентированный поход

■ Кейс №6

К педагогу-психологу ОО обратился родитель: «Не знаю, что делать... Дочь учится в 9-м классе, постоянно пропускает школу. Каждое утро я ее бужу, она позавтракает, а потом начинается... То у нее голова болит, то живот. Я понимаю, что ее что-то беспокоит, вижу, что действительно она себя плохо себя чувствует. Обращались к врачу, ничего особенного не обнаружили. Со школы постоянно звонит классный руководитель..., к ОГЭ готовиться надо»...

Психолого-педагогическое сопровождение случая: практико-ориентированный поход

■ Задания Кейса №6

1. Определите к какой ситуации социально-психологического риска относится ситуация
2. Определите категорию обратившегося
3. Сформулируйте причину обращения / Запрос
4. Квалифицируйте проблему как: не является острой проблемой, сложный случай, кризисный случай, требует экстренного (оперативного) реагирования
5. Сформулируйте вопросы, которые в рамках исследования проблемы, педагогу-психологу следует задать родителю на первичной консультации
6. В рамках предварительного исследования случая и сбора дополнительного анамнеза ,что должно находиться в поле зрения педагога-психолога
7. Опишите маршрут деятельности педагога-психолога при сопровождении этого случая

**3. Организация
профилактической работы
с обучающимися «группы риска»
по результатам
социально-психологического
тестирования**

Задачи по профилактике зависимости от ПАВ в ОО

- формирование единого профилактического пространства в образовательной среде путем объединения усилий всех участников профилактической деятельности для обеспечения комплексного системного воздействия на целевые группы профилактики
- минимизация влияния внутришкольных условий и факторов, способных провоцировать развитие отклоняющегося поведения
- укрепление ресурсов семьи, ориентированных на воспитание у детей и подростков законопослушного и ответственного поведения
- интеграция профилактических компонентов в образовательные программы, внеурочную и воспитательную деятельность, региональные и муниципальные программы, проекты, практики гражданско-патриотического, духовно нравственного воспитания детей и молодежи;
- развитие секций, кружков и иных форм организации внеучебного досуга несовершеннолетних на базе образовательных организаций в целях привлечения обучающихся как альтернативы потреблению ПАВ и иному противоправному поведению;
- вовлечение несовершеннолетних в деятельность добровольческих (волонтерских), детско-юношеских и иных общественных движений, и организаций с целью формирования просоциальных нравственных установок, популяризации здорового образа жизни, развития личностных ресурсов

Основные направления программ профилактического воздействия

- **Направление «Отношения в семье»** - ориентированно усиливать защитные механизмы детей и подростков путем обучения родителей тому, как лучше строить семейные взаимоотношения на основе доверительных отношений, учить родителей как играть более активную роль в жизни детей, как проводить беседы, в том числе и о зависимостях, как перейти от отслеживания поступков детей к доверительным отношениям, пониманию проблем забот подростков, а также как дружить с друзьями детей и с их родителями.
- **Направление «Отношения со сверстниками»** - в фокусе: взаимоотношениях ребенка со сверстниками, развитии позитивных отношений со сверстниками, улучшении социально значимых способностей, развитии коммуникативных навыков, благоприятном воздействии на развитие навыков социального поведения, устойчивой способности отказываться от участия в любых проявлениях, приводящих к нездоровому поведению.
- **Направление «Школьная среда»** - предполагает повышение общего качества обучения, усиление связи учащихся со школой, привитие им чувств собственной индивидуальности, стремление к разным достижениям, не только учебным, поддержку позитивных отношений со сверстниками, коррекцию их ошибочных представлений и снятие страха перед ошибками, компетентное информирование о негативных последствиях употребления ПАВ.

Задачи профилактических программ зависимости от ПАВ в ОО

- **Формирование здорового жизненного стиля, стратегий поведения и личностных ресурсов, препятствующих вовлечению в зависимое поведение.**
- **Создание условий для открытого, доверительного общения**
- **Направленное осознание имеющихся личностных ресурсов** (самооценки, отношения к себе, своим возможностям и недостаткам, собственной системы ценностей, целей и установок, решать простые и сложные жизненные проблемы, умения оценивать ту или иную ситуацию и свои возможности контролировать ее; умения общаться с окружающими, понимать их поведение и перспективы, сопереживать и оказывать психологическую и социальную поддержку; потребности в получении и оказании поддержки окружающим).
- **Развитие личностных ресурсов** (управлять собой и изменять себя, позитивно относиться к себе, к возможностям своего развития, к возможностям не только совершать ошибки, но и исправлять их, адекватно оценивать проблемные ситуации; ставить перед собой цели; контролировать свое поведение и изменять свою жизнь; анализировать свое состояние; сопереживать окружающим и понимать их, оказывать им поддержку, а так же принимать поддержку от окружающих)

Задачи программы первичной профилактики зависимого поведения

- **Развитие стратегий и навыков поведения**, ведущего к здоровью и препятствующего злоупотреблению ПАВ: принятие решения и преодоление жизненных проблем; восприятие, использование и оказание психологической и социальной поддержки; оценка социальной ситуации и принятие ответственности за собственное поведение; отстаивание своих границ и защита своего персонального пространства; защита своего «Я», самоподдержка и взаимоподдержка; избегание ситуаций, связанных с употреблением ПАВ и с другими формами саморазрушающего поведения; развитие умений использовать способы получения радости и удовольствия, альтернативные ПАВ; развитие умений разрешать конфликты и эффективно общаться.
- **Информирование о воздействии и последствиях злоупотребления ПАВ**, о причинах и формах заболеваний, связанных с ними, о путях к выздоровлению, о связи злоупотребления наркотиками и других форм саморазрушающего поведения с особенностями личности, общения, со стрессом, о путях преодоления последнего. .. - посредством участия в исследовательских проектах (персональных, групповых), направленную на пропаганду принципов здорового и безопасного стиля жизни, формирования субъектной, ответственной позиции относительно своего будущего

Преимущества СПТ для всех участников профилактической деятельности

- Для обучающихся СПТ - мотивирующий компонент, направленного на самоисследование и саморазвитие, позволяет актуализировать внутренние позиции личности, ценностные и нормативно-поведенческие установки
- Для родителей (законных представителей) - индикатор, акцентирующий внимание на их детях, способ объективизации происходящего с подростками (при условии искренности детей)
- Для специалистов и педагогов ОО - объективным основанием для корректировки профилактической работы, уточнения ее содержания

Преимущества СПТ для всех участников профилактической деятельности

Факторы риска		Факторы защиты	
1.	Плохая приспособляемость, зависимость	1.	Принятие родителями
2.	Потребность во внимании группы	2.	Принятие одноклассниками
3.	Принятие асоциальных (аддиктивных) установок	3.	Социальная активность
4.	Стремление к риску	4.	Самоконтроль поведения
5.	Импульсивность	5.	Самоэффективность (формы В и С)
6.	Тревожность	6.	Адаптированность к нормам
7.	Фрустрированность (формы В и С)	7.	Фрустрационная устойчивость
8.	Склонность к делинквентности (формы В и С)	8.	Дружелюбие, открытость (формы В и С)

Соотношение факторов риска и защиты (Индекс Рискового Поведения)

позволяет выявить обучающихся группы риска

- **обучающиеся с низкой вероятностью** - сформированы механизмы защиты от развития или инициации рискованных форм поведения и вероятность рискованного (в том числе аддиктивного) поведения минимальна
- **обучающиеся с высокой вероятностью** проявлений рискованного (в том числе аддиктивного) поведения; механизмы защиты слабы, давление факторов риска доминирует - эффективная защита отсутствует - присутствуют и реализуются рискованные формы поведения
- **обучающиеся с высочайшей вероятностью** проявлений рискованного (в том числе аддиктивного) поведения; данная группа отличается устойчивым доминированием факторов риска над факторами защиты; рискованные формы поведения (в том числе аддиктивного) привычны и типичны; нормативные ценности, правила поведения игнорируются и отрицаются.

Пример анализа результатов тестирования обучающегося

Социально-психологическое тестирование (далее – СПТ) _____

_____ обучающегося класса / группы _____, организованное и проведенное в соответствии с Порядком проведения социально-психологического тестирования обучающихся в общеобразовательных организациях и профессиональных образовательных организациях (утв. приказом Министерства просвещения Российской Федерации от 20 февраля 2020 г. № 59), состоялось «__» _____ 20__ г. (информированное согласие прилагается/получено).

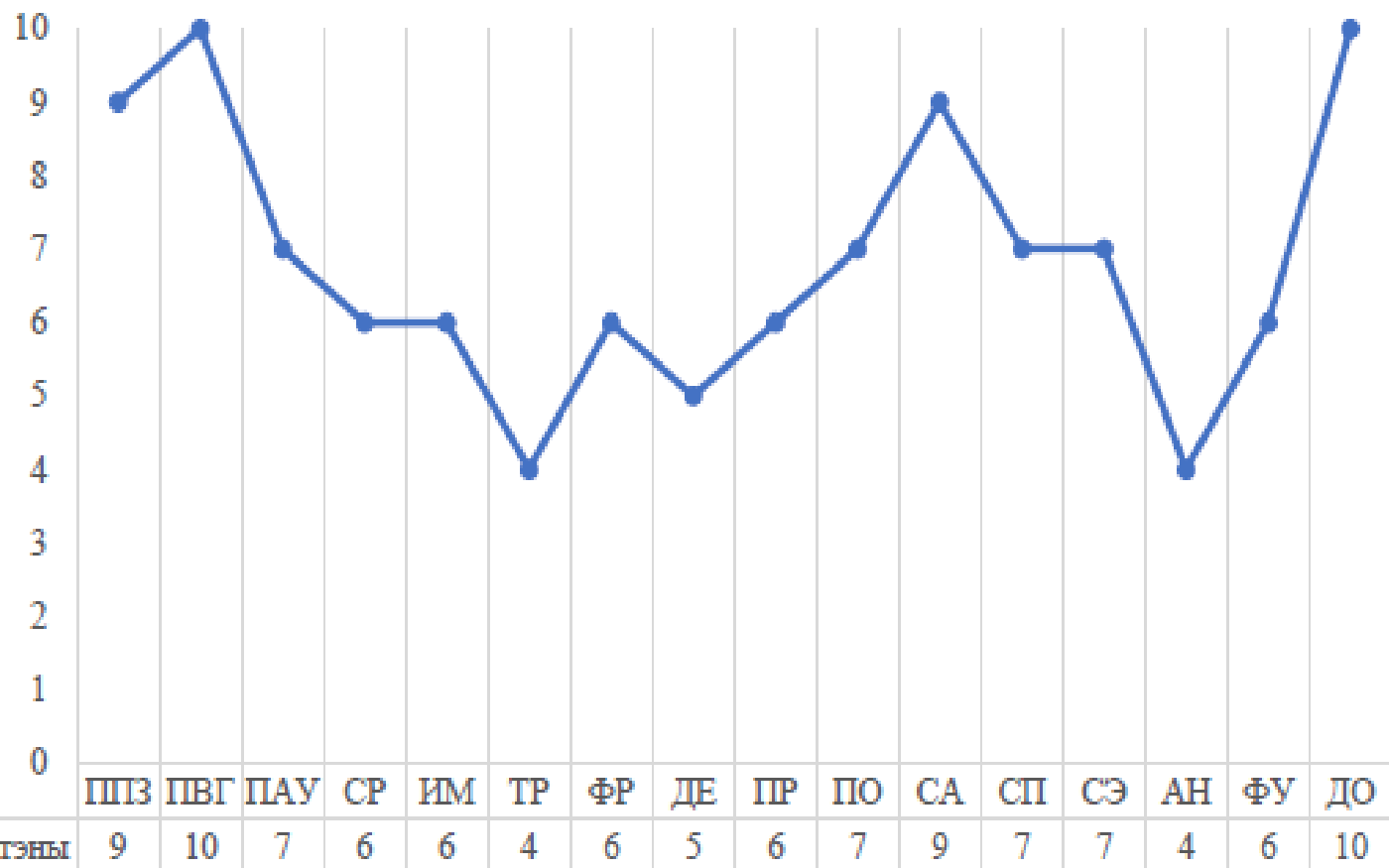
Результаты обучающегося:

Форма В					
Возраст: 16 лет (10 класс)			Пол: мужской		
Факторы риска			Факторы защиты		
Переменные	Баллы	Стэны	Переменные	Баллы	Стэны
ППЗ	76	9	ПР	79	6
ПВГ	94	10	ПО	82	7
ПАУ	69	7	СА	97	9
СР	58	6	СП	84	7
ИМ	56	6	СЭ	85	7
ТР	38	4	АН	64	4
ФР	56	6	ФУ	75	6
ДЕ	48	5	ДО	100	10
ЛЖ	42	—			
Сумма	495	—	Сумма	666	—
Критические показатели по шкале лжи не достигнуты, поправочные коэффициенты не применяются					
$\text{ИРП} = \frac{\sum \text{ФР кор}}{(\sum \text{ФР кор} + \sum \text{ФЗ})} * 100 = \frac{495}{(495 + 666)} * 100 = 43\% - \text{превышение нормы}$					
Заключение:					
высокая вероятность вовлечения в зависимое (в том числе аддиктивное) поведение.					
$\text{КВЕРИПО} = \frac{\sum \text{ФР кор}}{\sum \text{ФЗ}} = \frac{495}{666} = 0,74 - \text{показатель больше нормы}$					
Степень уязвимости личности: высокая уязвимость.					
Факторы защиты не справляются с опасностями.					

Высокая подверженность аддиктивного поведения

Индивидуальный «профиль» результатов обучающегося

Иванов И. И.



**Индивидуальная программа
комплексного сопровождения обучающегося по результатам СПТ
2025 /2026 учебного года**

Код обучающегося	
Дата рождения	
Класс/группа	
Ф.И.О. родителей, лиц заменяющих	
Классный руководитель	
Основания разработки ИПС	Результаты СПТ (с указанием факторов риска и защиты, требующих коррекции) Результаты дополнительного тестирования (с указанием названия методик и результатами)
Семейная ситуация	
Ресурсы обучающегося	
Сроки реализации индивидуального плана	
Цель	
Задачи	
Ожидаемые результаты	
Результаты СПТ обучающегося предыдущего года	

План мероприятий

Реализация мероприятий предполагает:

- скоординированное участие всех педагогов: педагогов-психологов, социальных педагогов, советников директора по воспитанию, классных руководителей, педагогов предметников.

- работу со всеми субъектами образовательных отношений – обучающимся, его родителями, педагогами.

Ключевой линией сопровождения является индивидуальная работа педагога-психолога с обучающимся, а также включение подростка в групповую работу.

№ п/п	Наименование мероприятия	Сроки реализации	Ответственный	Отметка об исполнении
Задача:				
1.				
2.				
3.				
4.				
Задача:				
1.				
2.				
3.				
4.				
Задача:				
1.				
2.				
3.				
4.				
Задача:				
1.				
2.				
3.				
4.				

Родители (несовершеннолетних обучающихся):

С программой ознакомлены, согласны принимать участие в её реализации

_____ / _____ / « ____ » _____ 20__ г.

_____ / _____ / « ____ » _____ 20__ г.

Куратор/ Ответственный за реализацию программы

_____ / _____ / « ____ » _____ 20__ г.

Директор

_____ / _____ / « ____ » _____ 20__ г.

Пример анализа результатов тестирования по классу / группе

Социально-психологическое тестирование (далее – СПТ) класса / группы _____, организованное и проведенное в соответствии с Порядком проведения социально-психологического тестирования обучающихся в общеобразовательных организациях и профессиональных образовательных организациях (утв. приказом Министерства просвещения Российской Федерации от 20 февраля 2020 г. № 59), состоялось «__» _____ 20__ г.

Численность обучающихся в классе / группе – _____ чел.

Подлежащих СПТ обучающихся (достигших возраста 13 лет на момент тестирования) – _____ чел.

Информированное согласие получено от _____ чел.

Приняли участие в СПТ _____ чел.

Не приняли участие в СПТ по иным причинам _____ чел.

Распределение обучающихся по группам риска:

Группы обучающихся	Численность обучающихся	% от принявших участие в СПТ
Низкая вероятность проявлений рискованного (в том числе аддиктивного) поведения	_____	_____
Высокая вероятность проявлений рискованного (в том числе аддиктивного) поведения	_____	_____
Высочайшая вероятность проявлений рискованного (в том числе аддиктивного) поведения	_____	_____

Усредненный «профиль» результатов обучающихся класса / группы¹⁷



4. Разное

Спасибо за участие!
Удачи ВАМ и профессиональной
уверенности!